

Σύγχρονη Γλυπτική στην Ελλάδα

ΔΙΟΡΓΑΝΩΣΗ: ΥΠΟΥΡΓΕΙΟΥ ΠΟΛΙΤΙΣΜΟΥ- ΔΙΕΥΘΥΝΣΗ ΕΙΚΑΣΤΙΚΩΝ ΤΕΧΝΩΝ
ΦΕΣΤΙΒΑΛ ΒΥΡΩΝΑ



ΥΠΟΥΡΓΕΙΟ ΠΟΛΙΤΙΣΜΟΥ



ΣΥΓΧΡΟΝΗ ΓΛΥΠΤΙΚΗ ΣΤΗΝ ΕΛΛΑΔΑ

ΤΑ ΠΡΩΤΑ ΒΗΜΑΤΑ ΣΥΝΑΝΤΗΣΗΣ ΜΕ ΤΟ ΔΙΕΘΝΕΣ ΣΤΥΛ

Περίεργο συναίσθημα αναζήτησης και αυτοπροσδιορισμού είναι για έναν καλλιτέχνη των ημερών μας η συνάντηση με τους παλιότερους ομοτέχνους.

Πώς, πότε και γιατί οι εικαστικοί των μεταπολεμικών χρόνων άρχιζαν να σπάνε τα δεσμά της παλιάς τέχνης και να οραματίζονται το καινούριο, τις νέες μορφές που θα έφεραν μέσα τους την ενατένιση της νέας εποχής;

Το ερώτημα παραμένει πάντα σύγχρονο.

Σήμερα όμως, ένας καλλιτέχνης από την Ελλάδα είναι ήδη και ένας καλλιτέχνης από την Ευρώπη σχεδόν αυτομάτως, κι αυτό ισχύει για τους νέους απολύτως καθώς οι παλιότερες δεκαετίες είναι απόμακρες και έξω από την εμπειρία. Πριν μερικές δεκαετίες ωστόσο, δεν ήταν αυτονόητο καθόλου, μύθοι και εμπόδια πραγματικά έκαναν τα σύνορα της τέχνης να λειτουργούν συχνά σαν φυλακή και να περιορίζουν και την καλλιτεχνική έκφραση και το βλέμμα του φιλότεχνου θεατή.

Αντικρίζοντας αυτή τη μικρή ανθολογία γλυπτών από κορυφαίους Έλληνες γλύπτες των τελευταίων πενήντα χρόνων, δεν μπορεί κανείς παρά να συγκινηθεί καλλιτεχνικά αλλά και προσωπικά, εάν το βλέμμα που αντικρίζει αυτά τα έργα ανήκει σε καλλιτέχνη, όπως στη προκείμενη περίπτωση.

Αισθάνεσαι την δημιουργική προσωπικότητα του καλλιτέχνη που δρά, αλλά και τους περιορισμούς της παιδείας, της τεχνικής και της εποχής του, τα δεσμά που πρέπει να σπάσει και εντέλει σπάει σε κάθε μια από τις περιπτώσεις που εκπροσωπούν τα επιλεγμένα αυτά έργα.

Της Παιδείας, γιατί η τάση για κλασικιστική ισορροπία και μέτρο, είναι προϊόν μιας άλλης εποχής που έφυγε και που σήμερα δεν λέει σε και πολλά για τον κόσμο ενός σύγχρονου. Της Τεχνικής, διότι η ανανέωση των εκφραστικών τρόπων προς μια κατά περίπτωση ατομική άποψη θέλει και όραμα και εφαρμοσμένη δουλειά πάνω στο υλικό έκφρασης –το σίδηρο, το μάρμαρο, το ξύλο– και πάντως στη περίπτωση μας έχει ακόμη το φόβο να σπάσει αυτά τα όρια και να περάσει στην οποιαδήποτε ύλη ακόμη και στο χρόνο ως υλικό.

Η εποχή, κρυφός ρυθμιστής των μέτρων ανάμεσα στο καλλιτέχνη, το έργο και τον αποδέκτη του, είναι αυτή που ορίζει περισσότερο από τους άλλους επιμέρους παράγοντες τον καλλιτέχνη και το έργο του. Αυτήν τη βλέπω σ' όλα τα έργα. Τη βλέπω είτε από τη πλευρά του θεατή πενήντα ή τριάντα χρόνια μετά, που άλλοτε εύκολα κι άλλοτε δυσκολότερα τρυπώνει μέσα στον κόσμο του έργου τέχνης και ζει την εποχή και τις καταστάσεις που το γέννησαν και το κρατούν ζωντανό ως σήμερα. 'Πόσο ζωντανό άραγε.'

Τα μικρά αυτά γλυπτά εκπροσωπούν σημαντικούς Έλληνες καλλιτέχνες, αλλά μέχρι πρότινος δεν 'ζούσαν' αφού ήταν κρυμμένα σε αποθήκες, προσωρινά μεν αν άμεσα σε κάποια μεταφορά τους από κάποια παλιά έκθεση απ' όπου αγοράστηκαν για να δοθούν αργότερα σε κάποιους οργανισμούς ή γλυπτοθήκες, ίσως με μικρά διαλείμματα καλλιτεχνικής ζωής όταν αναλάμβαναν να διακο-

σμήσουν το γραφείο κάποιου υπουργού ή γενικού γραμματέα. Είναι έργα 'γλυπτικής δωματίου', εξαρχής οι καλλιτέχνες τα έφτιαξαν σ' αυτή τη διάσταση, για να ενταθούν σε εσωτερικούς χώρους. Η καλλιτεχνική τους υπόσταση ωστόσο υπερβαίνει τις δεσμεύσεις αυτές, είναι έργα που συχνά συμπυκνώνουν τον κόσμο τους καλλιτέχνη τους και μάλιστα με έμφαση και δύναμη.

Βλέποντας τον Ζογγολόπουλο η αίσθηση είναι χαρακτηριστική, η σύνθεση στην όρθια κάθετη κατεύθυνση από επιμέρους φόρμες αναδεικνύεται κι εδώ σε μια καλοχτισμένη αισιόδοξη προοπτική, εμβληματική και θετική. Ο Κόσμος του Απέργη, με τις μισοκαταστρεμμένες γεωμετρικές φόρμες που συνενώνονται σε μια νέα αποσυναρμολόγηση, είναι μια άλλη κατεύθυνση με τον ίδιο κοινό παρονομαστή, την έμφαση στο μνημειακό.

Αναμνήσεις από τον κλασικό αρχαίο κόσμο σε ανασύνθεση ελλειπτική αφαιρετική, στο έργο του Χρ. Καπράλου. Ο Καραχάλιος συναρμολογεί βιομηχανικές μονάδες (μανταλάκια) σε μια δόμηση της μεγάλης φόρμας που θα κλείσει μέσα της τις ιδιότητες του νέου πολεοδομικού περιβάλλοντος της εποχής. Η Λυμπεράκη έχει λακωνικότερες φόρμες, πληθωρικές πάντως, σε σύνολο που μεταδίδει ασφάλεια και σιγουριά.

Μερικά σκαλιά πιο πίσω από άποψη καινοτομίας στη φόρμα αλλά με ψυχική ευγένεια που φέρνει στην επιφάνεια του γλυπτού βαθύτερες αξίες, είναι τα έργα του Απάρτη, της Χρυσοχοϊδη και του Γεωργιάδη. Εδώ η καινοτομία βρίσκεται στις καμπύλες και τις επιμέρους φόρμες που διασπούν την κλασική ηρεμία, σαν το ανθρώπινο σώμα να θέλει να απλωθεί στο χόριο.

Ο Δικέφαλος, ο Παπαγιάννης, ο Χουλιαράς, ο Τζανουλίνος είναι νεότεροι, ηλικιακά πιο κοντά στους ορίζοντες που έχει και η δική μου καλλιτεχνική γενιά. Οι φόρμες είναι, πιστεύω, πιο ελεύθερες, οι πτυχές γίνονται λεξιλόγιο έκφρασης με το φωτεινό μέρος σε διάλογο προς το σκιερό, και τη σύνθεση να απλώνεται στο χώρο σαν καλλιτέχνημα παλλόμενο.

Κινητικός καλλιτέχνης ο Τάκης, το σινιάλο του αξιοποιεί τη βαρύτητα και γίνεται εκκρεμές αντεστραμμένο, έργο δυναμικό και εκφραστικό της προσφοράς του. Ο Φασιανός, Ζωγράφος με μια φόρμα ανάγλυφη που αιωρείται επίσης. Το ανθρώπινο σώμα του Γεωργιάδη πληθωρικό, αλλά και κλασικό στις αναλογίες. Ο Δογούλης στον ίδιο ορίζοντα ενώ η Μπρικμαν με τάση για νον-φινίτο και παλλόμενη φόρμα.

Ο Ρόκος στη λεία επιφάνεια απέναντι στις ορθογώνιες και τις λείες καμπύλες.

Ο Κόσμος του Γ. Λάππα εννοιολογικός και λακωνικός, με τις ιδέες να γίνονται στερεότυπες φόρμες, σαν εμμονές.

Μπορεί ο πρώτος και βασικός κοινός παράγοντας στους καλλιτέχνες αυτής της έκθεσης να είναι καταρχήν η κοινή μοίρα των έργων, που φυλακίστηκαν αλλά και σώθηκαν σε αίθουσες ή αποθήκες υπουργείων. Όμως δύο συναδελφικά βλέμματα, του Κώστα Βελινόπουλου και το δικό μου τόσα χρόνια μετά μπορούν ίσως να ζωντανέψουν το όραμα και τα επιτεύγματα των δημιουργών τους.

Η σύγχρονη γλυπτική έχει συνδεθεί στο μυαλό πολλών με έργα μνημειακών διαστάσεων, αγάλματα στρατηγών στην πλατεία ή προτομές διαφόρων ηρώων.

Ωστόσο, θεωρώ ότι η Τέχνη, σε οποιαδήποτε μορφή της, δεν γνωρίζει περιορισμούς όπως εννοιολογικούς προσδιορισμούς, συνειρμούς ή αναφορές σε πρόσωπα και καταστάσεις. Το έργο Τέχνης κινείται πέρα από φόρμες, προκαλεί το αισθητήριο, δίνει αφορμή για σκέψη και απεικονίζει τον εσωτερικό κόσμο του καλλιτέχνη που το δημιούργησε, τα ερεθίσματα που δέχεται, τον τρόπο που βιώνει την εποχή του, το όραμά του.

Τα είκοσι δύο γλυπτά που παρουσιάζονται στην έκθεση, αποτελούν έργα σημαντικών Ελλήνων καλλιτεχνών, που με τον έναν ή τον άλλον τρόπο χαρακτήρισαν όλοι τους τη σύγχρονη ελληνική εικαστική δημιουργία.

Η πρόκληση είναι ο τρόπος παρουσίασής τους πρέπει να συμφωνεί με το πνεύμα του δημιουργού τους και να το αναδεικνύει ενώ ταυτόχρονα παραμένει μια εικαστική πρόταση, ένα γεμάτο σεβασμό βλέμμα στο έργο καταξιωμένων καλλιτεχνών.

Κώστας Βελινόπουλος
Σκηνογράφος

Βιογραφικά και Λιτεχνών

Θανάσης Απάρτης (Απάρτογλου) Σμύρνη, 1899 – Αθήνα, 1972

Σπούδασε στο Παρίσι στην Icole Supirieure des Beaux Arts, στην Acadimie Julian και στην Acadimie de la Grande Chaumiθre με καθηγητή τον A. Bourdelle. Το 1961 εξελέγη καθηγητής της Γλυπτικής στη Σχολή Καλών Τεχνών της Αθήνας. Η γλυπτική του ανθρωποκεντρική, ρεαλιστική και εκφραστική, συνδυάζει πολλές διαφορετικές αντιλήψεις σε μια προσωπική έκφραση που επηρέασε την εξέλιξη της ελληνικής γλυπτικής. Τα έργα του παρουσιάστηκαν σε πολλές ατομικές αλλά και σε ομαδικές εκθέσεις στην Ελλάδα και το εξωτερικό (Μπιενάλε Βενετίας, 1950, Μπιενάλε Αλεξάνδρειας, 1961, κ.ά.).

Αχιλλέας Απέργης Κέρκυρα, 1909 – Αθήνα, 1986

Σπούδασε στα εργαστήρια της Σχολής Καλών Τεχνών της Αθήνας με δασκάλους τους Θ. Θωμόπουλο, Κ. Δημητριάδη και Μ. Τόμπρο. Τα πρώτα του έργα είναι παραστατικά. Το 1946 στράφηκε προς την σύγχρονη τέχνη και μελέτησε τις εκφραστικές δυνατότητες της αφαιρετικής φόρμας. Από το 1958 χρησιμοποιεί μεταλλικές βέργες, τις οποίες συνενώνει σε μια επιφάνεια με μέσο την οξυγονοκόλληση. Ενήμερος των εξελίξεων δημιούργησε μετά το 1976 περιβάλλοντα και εγκαταστάσεις με επιτυχία. Έχει παρουσιάσει το έργο του σε ατομικές και ομαδικές εκθέσεις στην Ελλάδα και στο εξωτερικό και συμμετείχε σε διεθνείς εκθέσεις (Μπιενάλε Βενετίας 1956, 1968, Μπιενάλε Σάο Πάολο 1957, Μπιενάλε Αλεξάνδρειας 1957 κ.ά.).

Γιώργος Γεωργιάδης Μαρούσι, 1934

Σπούδασε στην ΑΣΚΤ με δάσκαλο τον Γιάννη Παππά. Συνέχισε τις σπουδές του με υποτροφία στη Φλωρεντία όπου εξειδικεύτηκε στην τεχνική του μετάλλου. Ο κύριος όγκος της δουλειάς του είναι αφιερωμένος στη μελέτη της καθιστής γυναικείας φιγούρας. Η γλυπτική του εξελίχθηκε με συνέπεια και δείχνει ότι το καλλιτεχνικό εύρημα μπορεί να διατηρήσει τη δύναμή του ακόμα και μέσα από την επανάληψη. Στις συμμετοχές του σε διεθνείς εκθέσεις έχει τιμηθεί με τα εξής βραβεία: Α΄ βραβείο γλυπτικής στη Διεθνή Έκθεση του Συμβουλίου της Ευρώπης, 1976, Β΄ βραβείο γλυπτικής στην Μπιενάλε Αλεξάνδρειας, 1976.

Κώστας Δικέφαλος Ζάκυνθος, 1956

Σπούδασε γλυπτική στην ΑΣΚΤ κοντά στους Θ. Παπαγιάννη, Γ. Παππά και Γ. Νικολαΐδη. Δουλεύει το μάρμαρο και τα πετρώματα με άμεση λάξευση και παραδοσιακά εργαλεία και καταφέρνει να αποσπά το θέμα από τη μάζα, δημιουργώντας γλυπτικά αποτελέσματα με εσωτερική ζωή και κίνηση. Έχει παρουσιάσει το έργο του σε πολλές ατομικές και ομαδικές εκθέσεις στην Ελλάδα και το εξωτερικό.

Κοσμάς Δοβλέτογλου Μερσίνα Μικράς Ασίας 1920 –1994

Σπούδασε στη Σχολή Καλών Τεχνών της Αθήνας με δασκάλους τον Μ. Τόμπρο και τον Κ. Δημητριάδη. Συνέχισε αργότερα τις σπουδές του στην Icole des Beaux Arts του Παρισιού κοντά στον Μ. Gimond. Το έργο του βασίζεται στη γεωμετρική αφαίρεση. Οι ανθρώπινες φιγούρες αποδίδονται σχηματοποιημένες. Έχει κάνει ατομικές εκθέσεις στην Αθήνα και τη Βενεζουέλα και έχει πάρει μέρος σε ομαδικές εκθέσεις, σε πανελλήνιες και σε διεθνείς.

Νικόλαος Δογούλης Φλώρινα 1937

Σπούδασε στη Σχολή Καλών Τεχνών της Αθήνας με δάσκαλο τον Γιάννη Παππά και στην Ακαδημία Καλών Τεχνών της Ρώμης. Το έργο του εμπνέεται από τη ζωή των κατοίκων της Μακεδονίας. Τα γλυπτά του διακρίνονται για την απλότητα στη διάπλαση της φόρμας. Ο καλλιτέχνης ενδιαφέρεται κυρίως για το στυλιζάρισμα της μορφής και την αδρή έκφραση. Έχει συμμετάσχει σε ομαδικές, πανελλήνιες και διεθνείς εκθέσεις.

Γιώργος Ζαγγολόπουλος Αθήνα, 1903 – Αθήνα, 2004

Σπούδασε στην ΑΣΚΤ της Αθήνας και στο εργαστήριο του Μ. Gimond στο Παρίσι. Εργάστηκε στο αρχιτεκτονικό τμήμα του Υπουργείου Παιδείας (1930-1940). Με σταθερή πορεία, πέρασε από τη ρεαλιστική γραφή στην αφαίρεση. Σ' αυτή την περίοδο χρονολογείται το γλυπτό για την είσοδο της Διεθνούς Έκθεσης Θεσσαλονίκης (1966), ένα από τα πιο ενδιαφέροντα δείγματα γλυπτικής σε δημόσιο χώρο, που την εποχή του προκάλεσε ποικίλες συζητήσεις. Στη συνέχεια προχώρησε σε κατασκευές με ποικίλα υλικά. Μετά το '70 χρησιμοποίησε μεγεθυντικούς φακούς, από το '90 κι έπειτα συρμάτινες ομπρέλες. Το έργο του, παράδειγμα ευρηματικότητας και πνευματικής ευελιξίας, χαρακτηρίζει η ισορροπία και η μνημειακότητα. Έχει διακριθεί με πολλά βραβεία σε διεθνείς εκθέσεις, διαγωνισμούς για μνημεία, σχολικά συγκροτήματα, κ.λπ.

Χρήστος Καπράλος Παναιτώλιο Αργινίου, 1909 – Αθήνα, 1993

Πήρε μαθήματα ζωγραφικής στην ΑΣΚΤ με τον Ο. Αργυρό και γλυπτικής στο Παρίσι, στις ακαδημίες Grande Chaumière και Colarossi. Στην Αίγινα δουλεύει τον πωρόλιθο, αξιοποιώντας αρχαϊκά και λαϊκότροπα στοιχεία, με αποκορύφωμα το Μνημείο της Πίνδου, 1957. Στη συνέχεια στρέφεται στη χαλκοπλαστική και δίνει σύνολα εξπρεσιονιστικού ύφους. Μετά το '70 δουλεύει το ξύλο αποδίδοντας μυθολογικά και ιστορικά θέματα. Παράλληλα ασχολείται και με την κεραμική. Παρουσίασε το έργο του σε εκθέσεις ατομικές, ομαδικές, Πανελληνίες (1939, 1965) και διεθνείς (Μπιενάλε Βενετίας 1962, 1972, Μπιενάλε Σάο Πάολο 1975).

Κώστας Καραχάλιος Τρίπολη, 1923

Σπούδασε στην ΑΣΚΤ ζωγραφική με δασκάλους τους Γ. Μόραλη και Ο. Αργυρό και συνέχισε με σπουδές τοιχογραφίας, χαρακτικής και γλυπτικής στην Ecole des Beaux Arts του Παρισιού. Η γλυπτική του αρχικά σε γύψο και μάρμαρο, αργότερα σε ξύλο, πολυεστέρα και μέταλλο, οδηγείται προς μια οργανική αφαίρεση. Το προσωπικό του ιδίωμα αναπτύσσεται με τη χρήση του καθημερινού αντικειμένου. Από το 1966 και μετά χρησιμοποιεί σχεδόν αποκλειστικά το μανταλάκι. Έχει παρουσιάσει το έργο του σε πολλές ατομικές εκθέσεις στην Ελλάδα και το εξωτερικό και έχει πάρει μέρος σε ομαδικές και διεθνείς εκθέσεις.

Γιώργος Λάμπας Κάιρο, 1950

Μετά από σπουδές ψυχολογίας στις ΗΠΑ και αρχιτεκτονικής στο Λονδίνο, εγγράφεται στην ΑΣΚΤ και παρακολουθεί το τμήμα της γλυπτικής με δασκάλους τους Γ. Παπιά και Γ. Νικολαΐδη. Με υποτροφία συνεχίζει τις σπουδές του στην Ecole des Beaux Arts του Παρισιού. Στις εγκαταστάσεις που δημιουργεί έκτοτε (Άβακας, Ζαριές, Αστοί, κ.λπ.) κυριαρχούν οι έννοιες του τυχαίου, της κίνησης και της μεταλλαγής. Έχει παρουσιάσει το έργο του σε ατομικές εκθέσεις και έχει πάρει μέρος σε ομαδικές και διεθνείς εκθέσεις (Α΄ βραβείο Μπιενάλε Αλεξάνδρειας, 1984).

Αγλαΐα Λυμπεράκη Αθήνα, 1923

Σπούδασε γλυπτική στην ΑΣΚΤ με δάσκαλο τον Μ. Τόμπρο. Από το 1955 μοιράζει τη ζωή και την εργασία της ανάμεσα στην Ελλάδα και τη Γαλλία. Η αφαίρεση που διακρίνει τη γλυπτική της είναι πνευματική θέση και στάση ζωής. Κατάγεται από τη φύση, υπακούει στους ρυθμούς συμπεριφοράς της πλαστικής φόρμας, αρχικά στο χαλκό και με μεγαλύτερη δύναμη στην πέτρα. Αρχαϊκοί τύποι και τύποι της τέχνης των πρωτογόνων συνδυάζονται με αναζητήσεις του κυβισμού και του σουρεαλισμού, για να δώσουν σύνολα με καθαρά προσωπικό χαρακτήρα. Καθοριστικό ρόλο παίζουν η σχηματοποίηση και η απλοποίηση, η έμφαση στους πλαστικούς όγκους και η σαφήνεια των περιγραμμάτων. Από το 1949 εκθέτει συνεχώς στην Ελλάδα και το εξωτερικό. Έχει διακριθεί από το Υπουργείο Πολιτισμού της Γαλλίας.

Ναταλία Μηρίκμαν – Μπουχτή Αθήνα, 1934

Σπούδασε γλυπτική στην ΑΣΚΤ με δάσκαλο τον Γ. Παππά, και με υποτροφία συνέχισε τις σπουδές της στην Ecole des Beaux Arts του Παρισιού. Παράλληλα σπούδασε αρχιτεκτονική και πήρε διδακτορικό δίπλωμα με τη διατριβή Η ακτινοβολία της μορφής στον χώρο (1974). Μελέτησε αρχικά την ανθρώπινη μορφή, ξεκινώντας από ρεαλιστικές προϋποθέσεις και με αφαιρετικές τάσεις. Έχει μελετήσει τις γεωμετρικές δομές των κρυστάλλων και δημιούργησε τη διάφανη φόρμα σε γυαλί με παράλληλα επίπεδα. Έχει παρουσιάσει το έργο της σε αναδρομική έκθεση (Σύλλογος Γλυπτών, 1995) και έχει πάρει μέρος σε ομαδικές εκθέσεις.

Θόδωρος Παπαγιάννης Ελληνικό Ιωαννίνων, 1942

Σπούδασε γλυπτική στην ΑΣΚΤ στο εργαστήριο του Γ. Παππά. Με υποτροφία του ΙΚΥ μελέτησε την αρχαία τέχνη της Ελλάδας και της Μεσογείου. Το 1980 μετεκπαιδεύτηκε στο Παρίσι στα νέα υλικά της σύγχρονης γλυπτικής. Από το 1991 είναι τακτικός καθηγητής του Α΄ εργαστηρίου γλυπτικής. Από το 1975 παρουσιάζει το έργο του σε ατομικές και ομαδικές εκθέσεις στην Ελλάδα και το εξωτερικό. Η τέχνη του εξελίσσεται γύρω από δύο κύριους άξονες, έναν που ορίζει την ανάπτυξη της φόρμας και τη σχέση του υλικού με το χώρο και το φως, κι έναν που συνδέει τον ψυχισμό του καλλιτέχνη με τις πολιτισμικές του καταβολές.

Κυριάκος Ρόκος Ιωάννινα, 1945

Σπούδασε στην ΑΣΚΤ με δάσκαλο τον Γ. Παππά συνέχισε τις σπουδές του στην Ecole des Beaux Arts του Παρισιού κοντά στους Κ. Κουλεντιανό και Cisar. Διδάσκει στα ΤΕΙ της Αθήνας. Δημιουργεί σε μπρούντζο, ξύλο, μάρμαρο, γύψο και πηλό, γλυπτά που διακρίνονται για τον ελλειπτικό τους χαρακτήρα. Συχνά τμήματα της ανθρώπινης μορφής αναδύονται μέσα από αφηρημένα σχήματα. Έχει παρουσιάσει το έργο του σε ατομικές και ομαδικές εκθέσεις στην Ελλάδα και το εξωτερικό. Έχει τιμηθεί με πολλά βραβεία σε διαγωνισμούς και από διάφορους οργανισμούς (Στέγη Γραμμάτων & Τεχνών, ΕΕΤΕ, ΕΜΠ, Δήμος Αθηναίων, κ.ά.).

Τάκης (Βασιλάκης) Αθήνα, 1925

Αυτοδίδακτος, άρχισε να ασχολείται με τη γλυπτική από το 1946. Το 1954 εγκαθίσταται στο Παρίσι και φιλοτεχνεί τα Σινιάλα: λεπτές, πάλλουσες μεταλλικές βέργες που φέρουν στην άκρη τους αντικείμενα. Στη συνέχεια παρουσιάζει μαγνητικά και τηλεμαγνητικά γλυπτά, χρησιμοποιώντας τυχαία, ετερόκλητα αντικείμενα και ηλεκτρικά υλικά. Εκμεταλλεύεται τα ηλεκτρομαγνητικά πεδία και τις καθοδικές ακτίνες για πρώτη φορά στη σύγχρονη τέχνη. Το 1968-69 προσκλήθηκε στο Center for Advanced Visual Studies του Τεχνολογικού Ινστιτούτου της Μασαχουσέτης στις ΗΠΑ. Από το 1970 δημιουργεί τα μουσικά γλυπτά. Χρησιμοποιώντας ηλεκτρομαγνητισμό, ήχους και κίνηση, δημιούργησε μια πρωτότυπη εικαστική γλώσσα, που αναγνωρίστηκε διεθνώς από τους κριτικούς. Έχει επανειλημμένα βραβευτεί: Α΄ βραβείο Μπιενάλε Παρισιού, 1985, Μεγάλο Εθνικό Βραβείο Γλυπτικής της Γαλλίας, 1988, κ.λπ.

Πραξιτέλης Τζανουλίνος Τήνος, 1955

Σπούδασε με υποτροφία του Ιδρύματος Ευαγγελιστρίας Τήνου στην ΑΣΚΤ κοντά στον Γ. Παππά. Διδάσκει στα ΤΕΙ Αθηνών. Φιλοτεχνεί προτομές, μνημεία, χάλκινα ανάγλυφα και συνθέσεις με συμβολικό χαρακτήρα. Το έργο του χαρακτηρίζεται από λιτούς, αδρούς, περιεκτικούς όγκους, των οποίων η πλαστικότητα ανταποκρίνεται με σαφήνεια στα θέματά του. Έχει παρουσιάσει το έργο του σε ατομικές και ομαδικές εκθέσεις. Έχει βραβευτεί για έργα που προορίζονται για δημόσιους χώρους (Βραβείο Γλυπτικής από την Ακαδημία Αθηνών για το έργο του Ελευθερία και Ειρήνη, 1987, κ.ά.)

Αλέκος Φασσιανός Αθήνα, 1935

Σπούδασε στην ΑΣΚΤ ζωγραφική με δάσκαλο τον Γ. Μόραλη. Στη συνέχεια μελέτησε λιθογραφία στην Ecole des Beaux Arts του Παρισιού. Από τη δεκαετία του '70 διαμορφώθηκε οριστικά το ύφος της γραφής του. Οι εικόνες του δεν φιλοδοξούν να αποδώσουν ρεαλιστικά τους ανθρώπους ή τα αντικείμενα, αλλά να περιγράψουν καταστάσεις. Η αμεσότητα του έργου του οφείλει πολλά στη μελέτη της αρχαίας ζωγραφικής, στη μαθητεία κοντά στους δασκάλους της γενιάς του '30 και στη σχέση του με το Θέατρο Σκιών. Η ιδιαίτερη και ευαίσθητη ματιά με την οποία ο ίδιος βλέπει τον κόσμο προσδίδει ποιητικότητα στο έργο του. Τιμήθηκε από το γαλλικό κράτος και βραβεύτηκε από την Ακαδημία Αθηνών.

Γιώργος Χουλιαράς Ιωάννινα, 1947

Σπούδασε στην ΑΣΚΤ κοντά στο Γιάννη Παππά και συνέχισε με υποτροφία τις σπουδές του στο West Surrey College της Αγγλίας και στην Ecole des Beaux Arts του Παρισιού κοντά στον Cisar. Στο έργο του αξιοποιεί τόσο τον πρωτογονισμό, όσο και την αφαιρεση. Αρχικά επικρατούν τα πέτρινα λαξευτά ανθρωπόμορφα γλυπτά με έντονη σχηματοποίηση και αναφορές στη λαϊκή παράδοση. Στη συνέχεια χρησιμοποιεί μέταλλα, γυαλί και μάρμαρα με διάφορες κατεργασίες για να αποδώσει σχηματοποιημένες φιγούρες και αφαιρετικές κατασκευές. Έχει επανειλημμένα βραβευτεί σε διαγωνισμούς του Δημοσίου για φιλοτέχνηση μνημείων.

Τίτσα Χρυσοχοϊδη Αθήνα, 1906 – Αθήνα, 1996

Παράλληλα με τις γυμνασιακές της σπουδές γράφτηκε στην ΑΣΚΤ. Μαθήτευσε πλαστική στο εργαστήριο του Θ. Θωμόπουλου και στο Παρίσι κοντά στον Θανάση Απάρτη και στην Ακαδημία Grande Chaumière. Στο έργο της καλλιεργεί με ιδιαίτερη ευαισθησία μια αρχαϊκή, ρεαλιστική ερμηνεία του γυναικείου κυρίως γυμνού. Ο ρεαλισμός αυτός μπορεί είτε να στρέφεται σε ιδεαλιστικές – ρομαντικές τάσεις, είτε να συλλαμβάνει άμεσα τον εσώτερο ψυχικό κόσμο των μορφών της. Σταθερές και ξεκάθαρες φόρμες συμβάλλουν στην πλαστική δομή του γλυπτού, που βρίσκεται στα πλαίσια μιας ποιητικής διάθεσης. Έχει τιμηθεί με διακρίσεις στην Ελλάδα και τη Γαλλία.

>Απάρτης Θανάσης,
«Μητέρα & παιδί».
Μπρούντζος, ύψος 50 εκ.



> Απέργης Αχιλλέας, «Δον Κιχώτης»
βέργες σιδερένιες και φύλλο σιδήρου ύψος 94 εκ.





> Απέργης Αχιλλέας
«χωρίς τίτλο»
μπρούτζινες βέργες 111 εκ.

> Γεωργιάδης Γιώργος «Αναμονή»

χαλκός, ύψος 82 εκ.



> Δικέφαλος Κώστας, «Σπείρα»
μάρμαρο, ύψος 94 εκ.





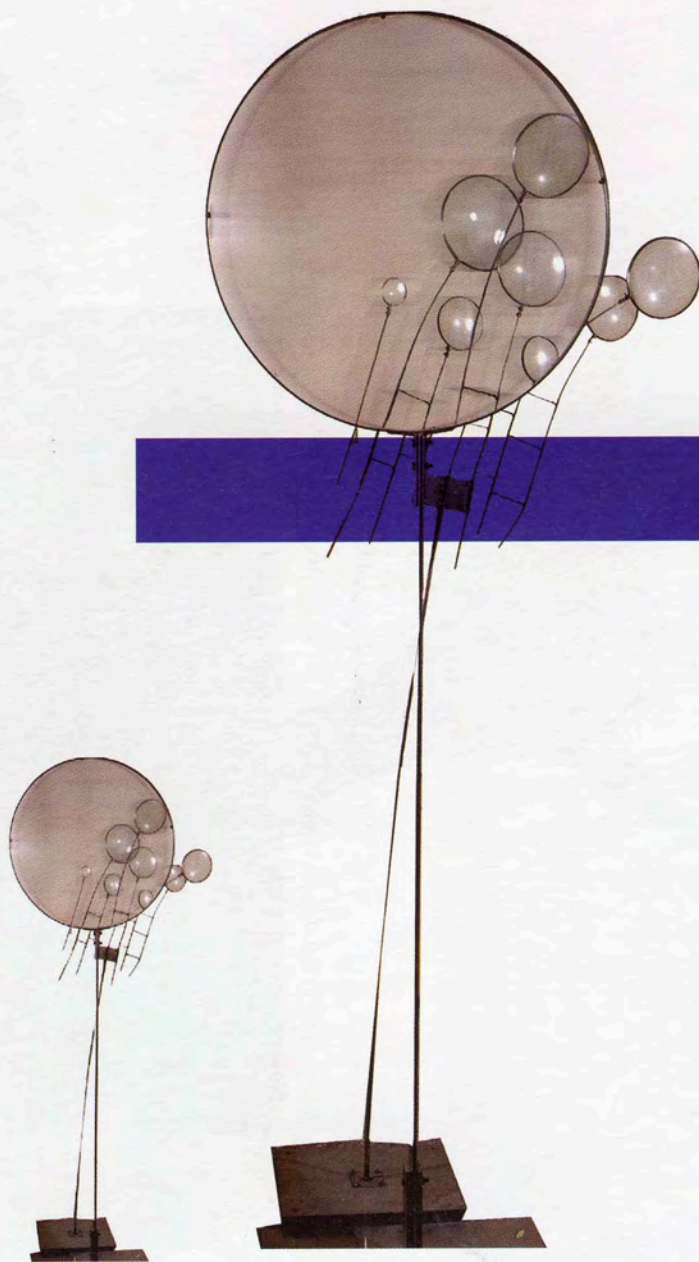
> Δοβλέτογλου Κοσμάς
«Κορμός», ξύλο 62 εκ.



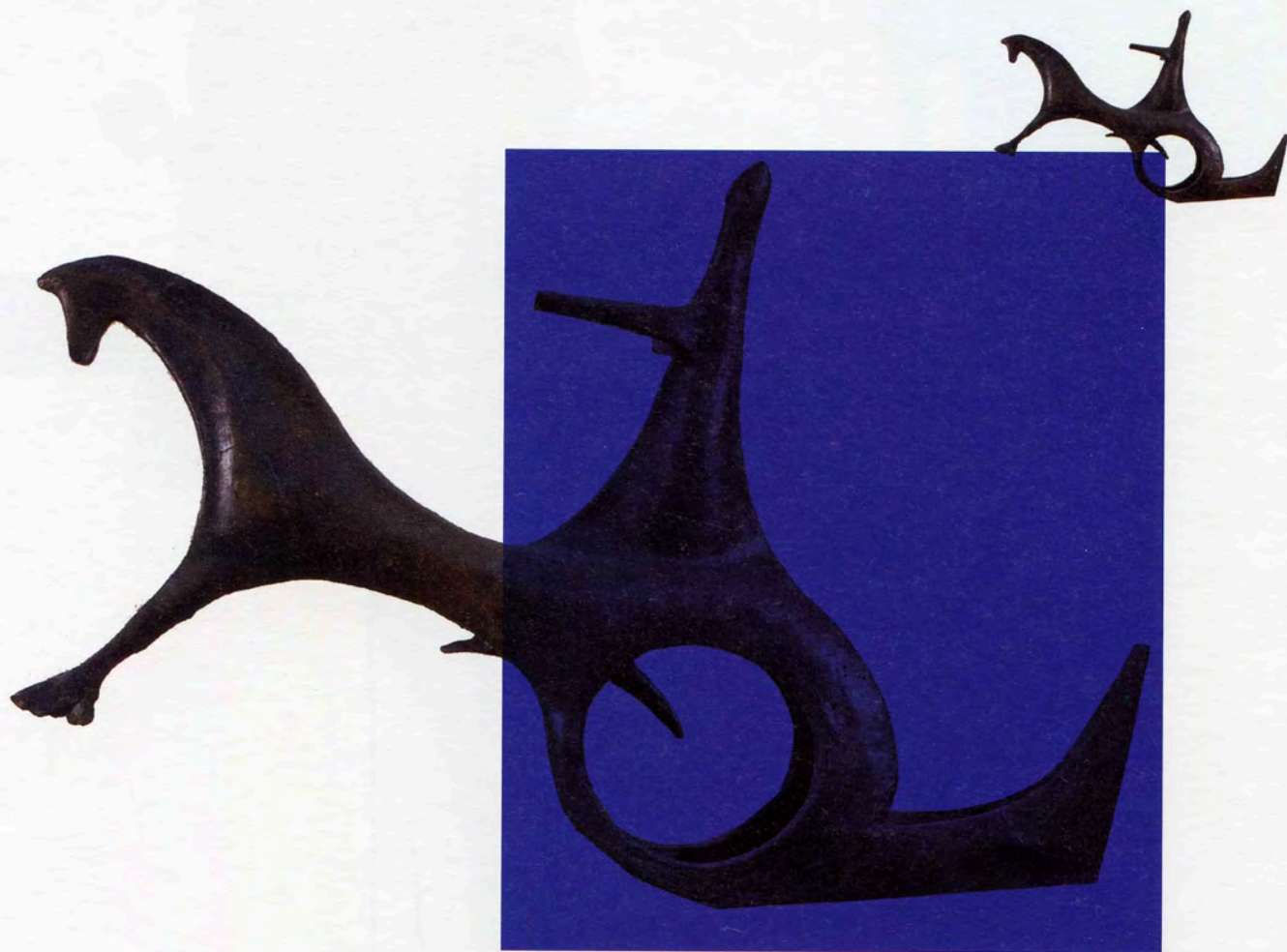
> Δογούλης Νικόλαος, «Άλογο»
χαλκός, ύψος 50,5 εκ.



> Ζογγολόπουλος Γιώργος, «Φακοί»
φακοί, σίδηρος νικελωμένος, ύψος 173 εκ.



>Καπράλος Χρήστος, «Άρμα»
Χαλκός, ύψος 76,5 εκ.



>Καραχάλιος Κώστας, «Πυραμίδα»
ξύλο & πλαστικό, ύψος 95 εκ.



> Λάμπας Γιώργος

«Άβακας & μικρό σπίτι»

σίδηρος, ύψος 145,5x163,5 εκ.



> Λυμπεράκη Αγγλαΐα, «Φυλακτό 4»
μαρμαρόπετρα, 80x56x30 εκ.



> Μπρίκμαν Μπουχτή Ναταλία,
«Γυναίκα» χαλκός, ύψος 43 εκ.



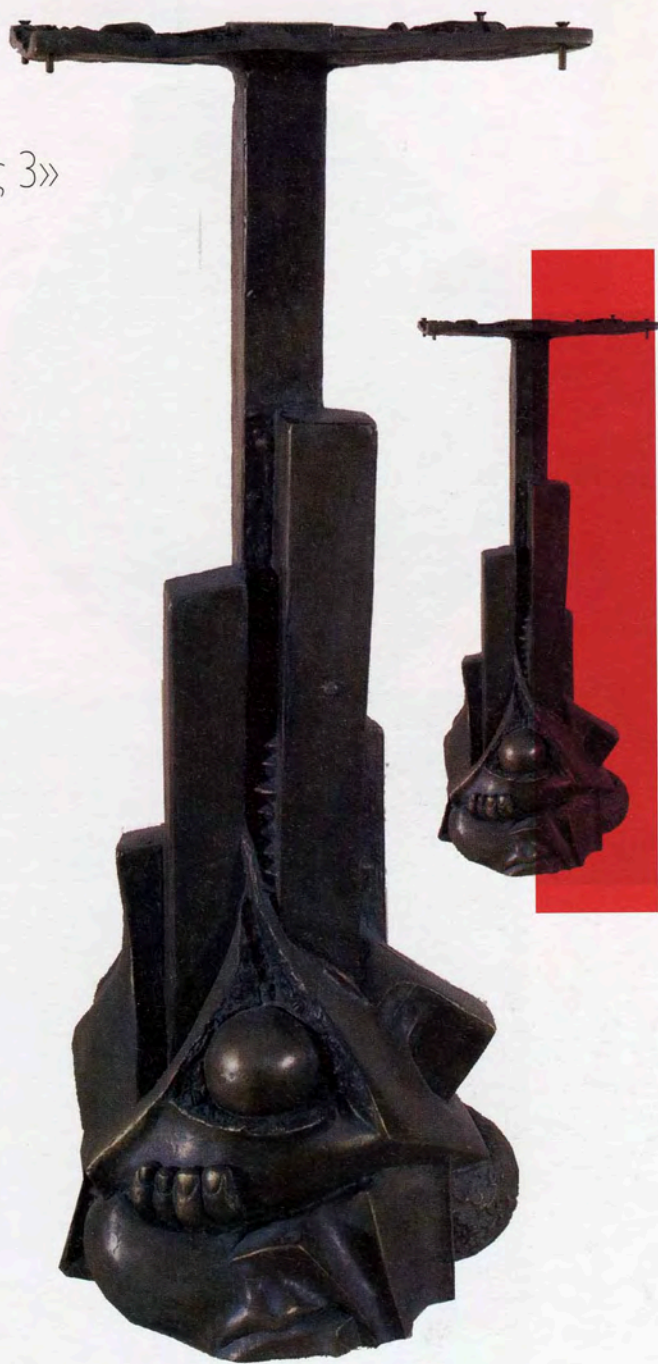


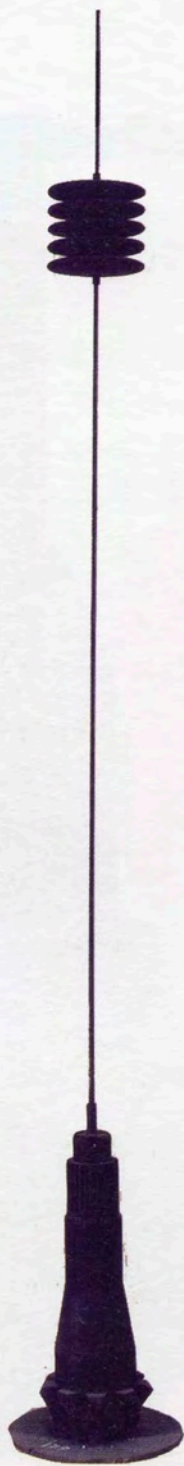
> Παπαγιάννης Θόδωρος «Ερωτικό»
μπρούντζος, ύψος 34,5 εκ. μήκος 111 εκ.

> Παπαγιάννης Θόδωρος, «Βετύλο»
μάρμαρο μαύρο, ύψος 67 εκ.



> Ρόκος Κυριάκος, «Κόσμος 3»
Μπρούντζος, ύψος 79 εκ.

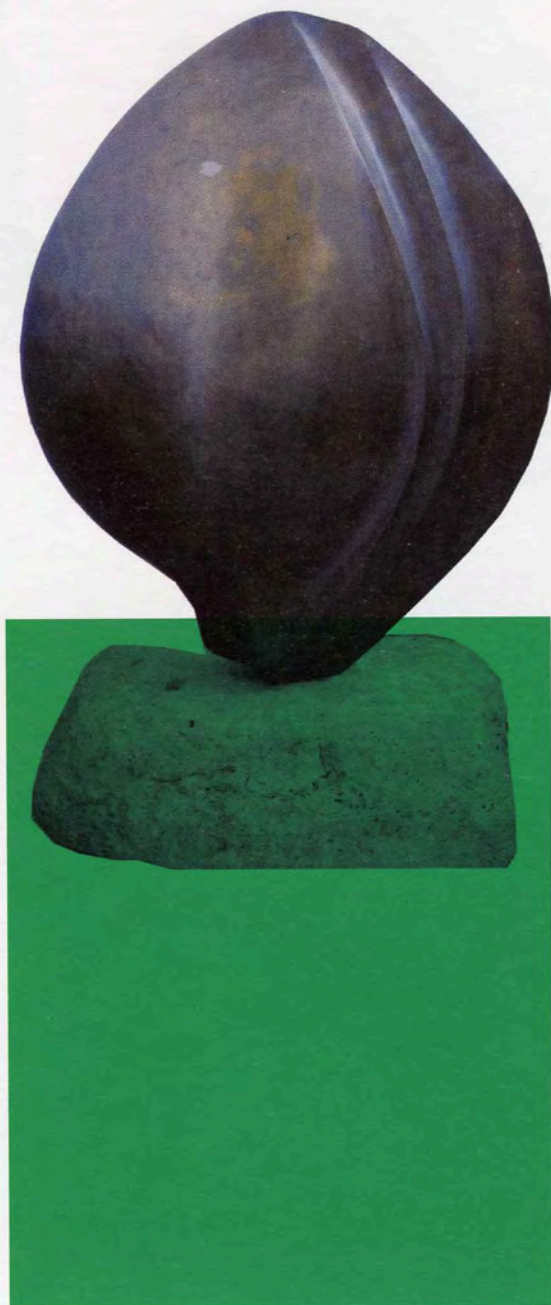




> Τάκης «Φυτό»
σίδηρος, ύψος 105,5 εκ.

> Τζανουλίνος Πραξιτέλης

«Καρπός», μπρούντζος σε βάση απο πωρόλιθο





> Φασιανός Αλέκος
σίδηρος βαμμένος





>Χουλιάρης Γιώργος
ορείχαλκος, ύψος 105 εκ.

>Χρυσχοΐδου Τίτσα (Αρετή)

«Γυμνό», χαλκός 75 εκ.



